

☺ tym, jak Zamoyski myślał nie tylko w kamieniu...

Myśleć w kamieniu? Tak! Każdy prawdziwy artysta zamienia swoje myśli w dzieła sztuki. Jednak August myślał nie tylko w kamieniu! Różne materiały, techniki, narzędzia - praca rzeźbiarza niejedno ma imię. Rozwiążcie zadania, a przypomnieć sobie, że rzeźba to nie tylko piękne pomniki na wystawie, ale ciężka praca i skomplikowana walka z materiałem! Zadania można rozwiązać zwiedzając wystawę na żywo lub wirtualnie

1. Zanim jednak o sztuce... Słowo „rzeźba” można rozumieć bardzo szeroko! Rzeźba jako dzieło sztuki, rzeźba terenu, rzeźba ciała... Tak też je rozumiał Zamoyski - rzeźbił nie tylko swoje dzieła, ale również np. własną sylwetkę. A co najlepiej „rzeźbi” ludzkie ciało? Oczywiście sport!

Podczas całej wędrowki przez wystawę znajdź jak najwięcej fotografii będących dowodem na to, że Zamoyski uwielbiał aktywność fizyczną - wypisz przykłady sportów, które uprawiał:

.....

2. W warsztacie Zamoyskiego, zwłaszcza we wczesnym okresie, można było znaleźć różne gatunki drewna. Z jakich drzew rzeźbił?

Znajdźcie trzy rodzaje drewna obecne wśród dzieł w pierwszej sali (pomogą Wam informacje na tabliczkach).

a. b. c.

A dla ambitnych ☺ **Spróbujcie (samodzielnie szukając informacji) każdy z tych gatunków dopasować do podanej charakterystyki:**

..... - drewno twarde, ciężkie, wytrzymałe, o kwaśnym zapachu (po ścięciu)

..... - drewno miękkie, lekkie, mało trwałe, łatwe w obróbce

..... - drewno dość twarde i ciężkie, bezzapachowe

3. Zamoyski najczęściej jednak rzeźbił w kamieniu – a ponieważ lubił wyzwania, wybierał szczególnie te najtwardsze rodzaje, wymagające wielkiej siły fizycznej! Wejdźcie do bocznej sali na parterze (jest poświęcona warsztatowi rzeźbiarskiemu Zamoyskiego).

Poszukajcie rzeźb wykonanych granicie. Prawda, że nie jest to takie oczywiste?

Ilu rodzajów granitu się doszukaliście w tej sali? Jakiego mają koloru?

Wypiszcie wszystkie znalezione odmiany:

.....

4. Innym rodzajem bardzo twardego i trudnego w obróbce kamienia jest dioryt.

W pierwszej sali na piętrze znajdźcie jedyny przykład diorytu na wystawie.



5. Tu mały przerywnik od kwestii warsztatowych ;) Zamoyski bardzo często portretował swoich znajomych i przyjaciół, czasem robił to w bardzo oryginalnym i humorystycznym stylu. Poniżej widzicie fotografie jego modeli.

Znajdźcie na wystawie ich portrety (możliwe, że mijaliście je przy poprzednich zadaniach). Prawda, że nie w każdym przypadku to zadanie jest łatwe?

Mimo wszystko, postarajcie się znaleźć jak najwięcej podobieństw!



Louis Marcoussis

Antoni Słonimski

Roger Raczyński

6. Zamoyski słynął jako wielki znawca kamienia - doskonale wiedział, że „kamień kamieniowi nie równy”. W ostatniej sali znajdziecie dowód na to: dwie duże rzeźby (na obrazkach obok) wykonane są z tego samego rodzaju materiału – z białego marmuru. Jednak jedna skała pochodzi z kamieniołomów znajdujących się we Włoszech (Carrara – stąd nazwa karraryjski), a druga z Portugalii (Estremoz).

Znajdźcie oba dzieła i uważnie się im przyjrzyjcie. Spróbujcie określić, czym różnią się od siebie marmur karraryjski i marmur z Estremoz:

.....

Teraz już pewnie rozumiecie, dlaczego Zamoyski (jak wszyscy rzeźbiarze) skrupulatnie wybierał gatunek, pochodzenie, a nawet konkretny blok kamienia, w którym chciał pracować. Tak naprawdę każdy blok może wyglądać inaczej, i nigdy nie wiadomo jak wygląda w środku!



7. W języku polskim istnieją powiedzenia, w których używa się określeń związanych z rzeźbą, jednak niekoniecznie mając na myśli twórczość rzeźbiarską.

Czy rozumiecie niedosłowne znaczenie poniższych sformułowań?

Spróbujcie je wyjaśnić.

Kuj żelazo, póki gorące!

Oni są ulepieni z tej samej gliny.

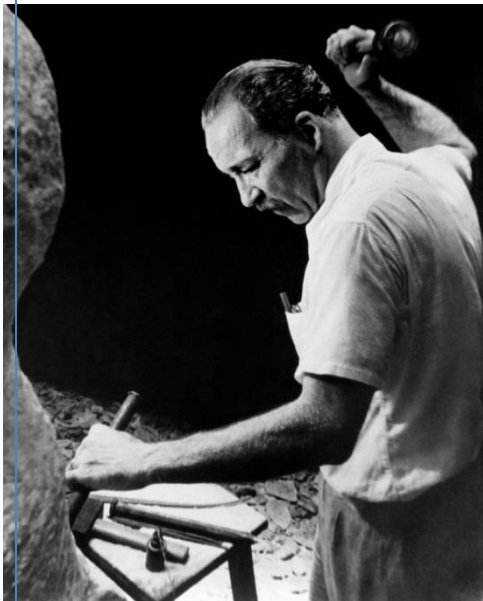
Te spodnie pasują jak ulał.

Mężczyzna miał grubo ciosaną twarz.

Zwróćcie uwagę na to, że każde z tych sformułowań odnosi się do trochę innej techniki rzeźbienia. Spróbujcie dopasować do nich każdą z wymienionych poniżej technik:

- a) wycinanie w drewnie (snycerstwo)
- b) lepienie w masie rzeźbiarskiej
- c) kucie w kamieniu / w metalu (kowalstwo)
- d) odlew z gipsu / z brązu

8. Teraz rozpoznajcie wymienione techniki na widocznych poniżej obrazkach.



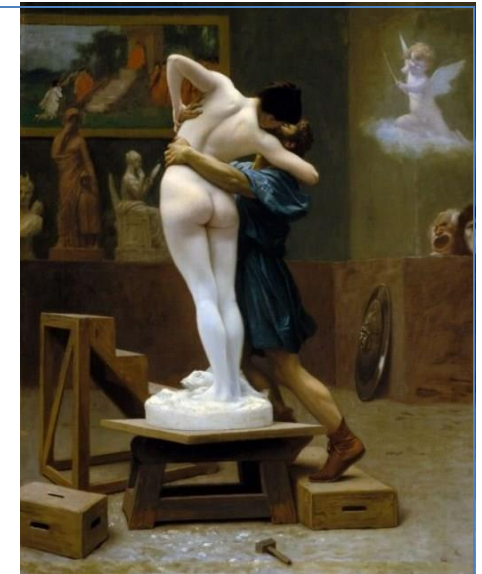
9. A na koniec przygody z rzeźbą - opowieść i zadanie plastyczne!

Pigmalion i Galatea

Jak podaje mitologia grecka i starożytny pisarz Owidiusz, Pigmalion był królem Cypru. Zniechęcony zachowaniem kobiet i rozgoryczony nieszczęściami miłosnymi, żył w samotności. Niektórzy twierdzą, że kochał jedynie samą Afrodytę - ideał kobiety, boginię piękna i miłości - jednak z oczywistych względów (był zwykłym śmiertelnikiem) nie mógł jej poślubić.

Pigmalion był jednak również zdolnym rzeźbiarzem – i pewnego dnia postanowił wyrzeźbić swój ideał kobiety. Rzeźba była wykonana perfekcyjnie, i dopiero dotknięcie jej chłodnej i twardej powierzchni przypominało, że nie jest ona żywą kobietą. Pigmalion był tak zachwycony, że zakochał się we własnym dziele. Obdarowywał rzeźbę kwiatami i prezentami, przybierał w wytworne suknie. Dał jej na imię Galatea.

Jednak miłość do martwego posągu czyniła Pigmaliona jeszcze bardziej nieszczęśliwym, bliskim szaleństwa. Modlił się więc do Afrodyty o ożywienie figury. Bogini znała jego szczere uczucia i ulitowała się nad samotnym, nieszczęśliwie zakochanym artystą. Usłuchała jego modłów podczas wiosennych obchodów jej święta: rzeźba zaczęła ożywać, stopniowo zamieniając się w żywe ciało, aż w końcu stanęła przed ukochanym jako prawdziwa kobieta z krwi i kości. Uszczęśliwiony Pigmalion poślubił Galateę, później miał z nią córkę Pafos.



Oczywiście to tylko piękna starożytna baśń – jednak komu z Was w życiu nie zdarzyła się podobna fantazja: ożywienie dzieł sztuki? ;)

Na wystawie Zamoyskiego mogłoby to być szczególnie ciekawe zjawisko!

Spróbujcie sięgnąć po dowolny materiał - glinę, plastelinę, masę solną

– i wyrzeźbić wymarzone stworzenie, które chcielibyście ożywić.

Oczywiście nie siłą bogów, ale własną fantazją ;)