



Muzeum Narodowe  
w Poznaniu

**PRZEDPRZEWODNIK**  
**dla osób ze szczególnymi potrzebami**  
**po Galerii Malarstwa i Rzeźby**  
**Muzeum Narodowe w Poznaniu**

**Strefa wejścia**

Od kwietnia wejście do Muzeum Narodowego w Poznaniu odbywa się przez nowy gmach na Al. Marcinkowskiego 9.

Prowadzą do niego schody z poręczą lub rampa usytuowana wzdłuż budynku po prawej stronie.



Wejście do Muzeum

Na wprost wejścia znajduje się wyspa z kasą. Przy kasie na monitorze wyświetlane są ceny biletów, Regulamin zwiedzania i Regulamin korzystania z pokoju wyciszenia.

Bilety możesz kupić w kasie lub przez stronę ToBilet.pl.



Kasa

Po prawej stronie strefy wejścia znajduje się szatnia. W szatni można skorzystać z samoobsługowych szafek zamykanych na szyfr, a dalej z lady, gdzie okrycia wierzchnie i bagaże przyjmują pracownicy Muzeum. W szatni można pożyczyć balkonik i wózek oraz zostawić na czas zwiedzania wózek dziecięcy.



Szatnia

W strefie wejścia znajdują się ławki do siedzenia. Stoły z krzesłami należą do strefy kawiarni.

Do szatni przylega sklep muzealny skierowany na kawiarnię.



Sklep

W kasie oraz w szatni znajdują się pętle indukcyjne.



Kawiarnia

Samoobsługowa kawiarnia znajduje się na przeciwko sklepu. Tutaj można zamówić napoje i wyroby cukiernicze oraz usiąść przy stoliku.

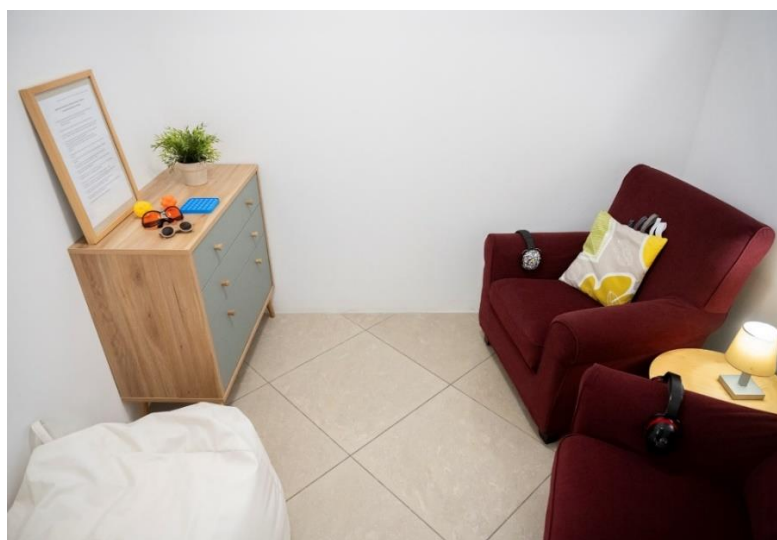
Obok znajduje się biblioteczka kawiarniana z książkami, które można przeglądać w trakcie korzystania z kawiarni.



Biblioteczka kawiarniana

Po lewej stronie kawiarni znajduje się toaleta dla osób z niepełnosprawnościami (w niej mieści się przewijak dla dzieci), a po prawej stronie kawiarni toalety męskie i damskie (w toalecie damskiej znajduje się tzw. różowa skrzyneczka z artykułami higienicznymi).

Przed wejściem do patio po prawej stronie znajduje się sala audiowizualna, przez którą można przejść do pokoju wyciszenia – Spokojni, w której możesz się wyciszyć, pożyczyć pomoce sensoryczne lub nakarmić małe dziecko.



Pokój wyciszenia - Spokojnia



Pracowników Muzeum rozpoznasz po stroju: opiekunowie ekspozycji noszą białe koszule z czerwoną apaszką lub szarym krawatem, a straż muzealna niebieskie koszule.



Pracownik Muzeum

### **Uwaga**

W strefie wejścia może być tłoczno i głośno, ponieważ jest to miejsce zbierania się wycieczek szkolnych i grup zwiedzających oraz miejsce spotkań w kawiarni. W Muzeum może również panować hałas związany z trwającym remontem na górnych kondygnacjach nowego gmachu.

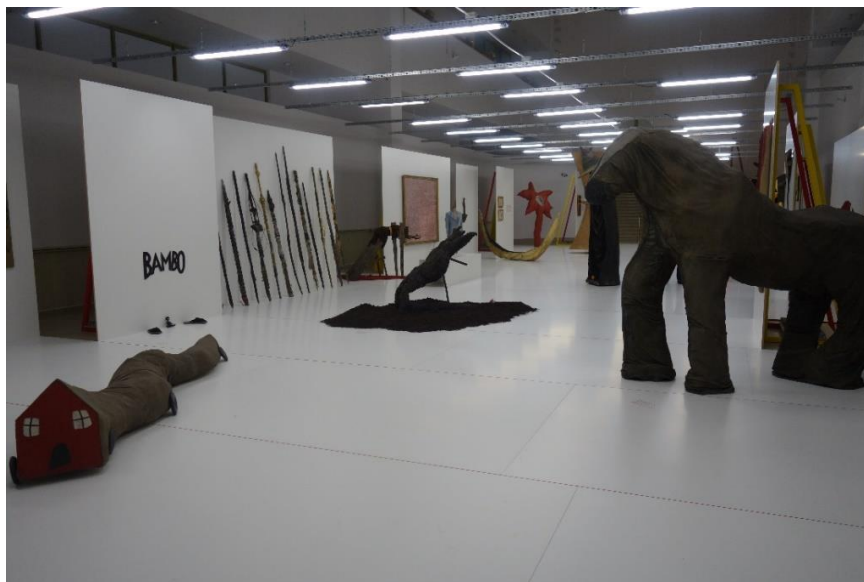
# ZWIEDZANIE EKSPOZYCJI – krok po kroku

## Wystawa czasowa „Ultraawangarda. Koło Klipsa i poznański underground lat 80. XX wieku”

Zakupiony w kasie bilet pozwala zwiedzić wystawę czasową „Ultraawangarda. Koło Klipsa i poznański underground lat 80. XX wieku” oraz ekspozycje stałe znajdujące się w historycznym gmachu.

Dostęp do części wystawy czasowej oraz do Galerii Malarstwa Obcego **wymaga poruszania się po schodach.**

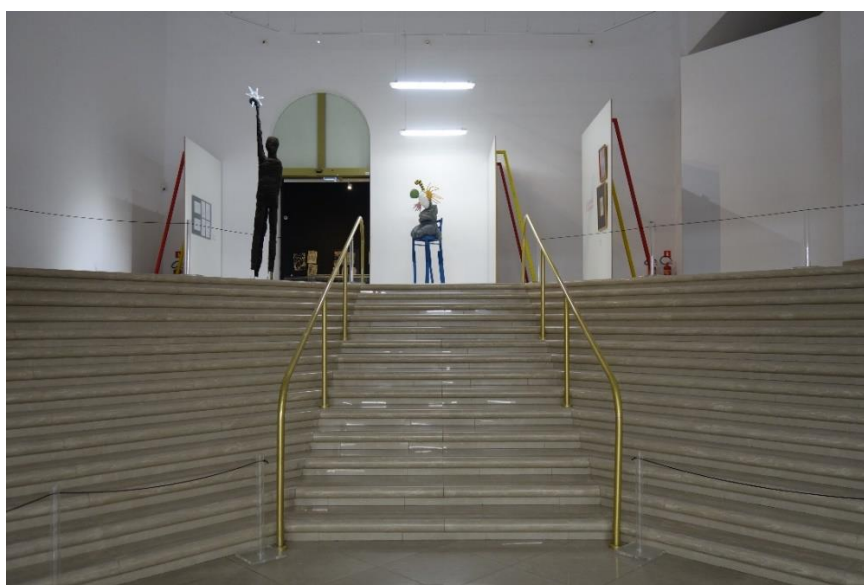
- zakupiony bilet pozwala obejrzeć wystawę czasową i ekspozycję stałą
- przed wejściem na patio pracownik Muzeum poprosi o okazanie biletu wstępu lub kodu QR biletu
- czas zwiedzania wystawy czasowej to ok. 45 – 60 minut
- wystawa zajmuje całe patio i usytuowaną wyżej salę w historycznym gmachu
- podłoga na wystawie jest wyłożona białymi, półmatowymi płytami
- rzeźby i instalacje leżą bezpośrednio na podłodze, nie są odgrozione słupkami – zalecamy ostrożne poruszanie się po patio
- pozostałe obiekty umieszczone są na ścianach i w gablotach o wysokości 70 cm
- na wystawie zastosowano oświetlenie o chłodnej barwie (lampy jarzeniowe)
- siedziska: znajdują się w bocznej sali przy patio (o wysokości 40 cm – przeznaczona np. na zajęcia dla dzieci) oraz krzesła przy stanowiskach z monitorami (nagrane wywiady z artystami grupy Koło Klipsa)
- na wystawie „Ultraawangarda ...” nie zastosowano efektów stroboskopowych, natomiast w sali poświęconej muzyce alternatywnej jest głośno
- napisy na podłodze i na ścianach wykonano z szablonów malarskich. Uzyskany niewyraźny kształt liter jest celowy, ma on przypominać czcionki używanych dawniej maszyn do pisania. Jeżeli będziesz miał problem z odczytaniem napisu poproś o pomoc personel Muzeum



Patio – początek wystawy czasowej



Boczna sala w patio z siedziskiem



Schody prowadzące do górnej części patio

Dostęp do górnej części patio i dalszej części wystawy czasowej wymaga poruszania się po schodach.



Sala z częścią wystawy poświęconej muzyce alternatywnej

Gabloty w tej sali mają wysokość 70 i 80 cm.  
W dwóch miejscach znajdują się stanowiska do obejrzenia i odsłuchania nagrań.  
Wybrane obiekty mają kody QR, które odsyłają do nagrań muzycznych na platformie YouTube. W pomieszczeniu jest głośno.

Za tą salą znajduje się historyczny hol, z którego można przejść do ekspozycji stałych. Ta część zwiedzania również wymaga poruszania się po schodach.

## **Galeria Sztuki Średniowiecznej** **Galeria Sztuki Polskiej poł. XVI do poł. XVIII wieku** **Galeria Malarstwa Obcego.**

W historycznym gmachu znajduje się ekspozycja stała, czyli Galeria Sztuki Średniowiecznej, Galeria Sztuki Polskiej poł. XVI do poł. XVIII wieku oraz Galeria Malarstwa Obcego.





Historyczny hol

Do wymienionych wyżej Galerii dostaniemy się przez historyczny hol:

- schodami w górę – do Galerii Malarstwa Obcego
- na poziomie parteru – do Galerii Sztuki Średniowiecznej i Galerii Sztuki Polskiej poł. XVI do poł. XVIII wieku – galerie są połączone
- na półpiętrze w dół znajdują się 2 toalety
- kierunek zwiedzania jest dowolny
- czas zwiedzania wystaw stałych w historycznym gmachu to ok. 60 do 120 minut.
- Galeria Sztuki Starożytnej jest nieczynna
- podłogi są wyłożone lastriko lub drewnianym parkietem, który może skrzypieć podczas chodzenia
- pomieszczenia posiadają duże okna przestonięte roletami, sale są doświetlone sztucznym oświetleniem
- w Galeriach znajdują się ławki do siedzenia
- podczas wizyty można skorzystać z aplikacji na smartfony „Muzea w PJM” (29 opisanych w aplikacji obiektów, w powodu remontu w nowym gmachu Muzeum, nie ma na wystawie stałej)



Galeria Malarstwa Obcego na 1 piętrze

## **Informacje dodatkowe:**

### **Toalety:**

- przy strefie wejścia w nowym gmachu znajduje się 1 toaleta dla osób z niepełnosprawnościami (wyposażona w przewijak dla niemowląt), toalety damskie (wyposażone w różową skrzyneczkę) i toalety męskie
- w historycznym gmachu na półpiętrze w dół znajduje się 1 damska i 1 męska toaleta (kierunek: Galeria Sztuki Starożytnej).  
Toaleta dla kobiet wyposażona jest w przewijak dla niemowląt.

### **Ławki:**

- ławki znajdują się w strefie wejścia w nowym gmachu oraz na Galeriach w historycznym gmachu.

### **Wyjście:**

- aby wyjść z Muzeum wracamy przez patio do strefy wejścia
- przed opuszczeniem budynku proszę pamiętać o odebraniu z szatni swoich rzeczy
- przed wyjściem zachęcamy do skorzystania z oferty muzealnego sklepu i kawiarni.

Dziękujemy za wizytę w Muzeum.  
Zapraszamy ponownie!

Opracowanie: Agata Rosiak-Kaczmarek

Zdjęcia: Sonia Bober, Agata Rosiak-Kaczmarek