



Muzeum Narodowe
w Poznaniu

PRZEDPRZEWODNIK dla osób ze szczególnymi potrzebami po wystawie czasowej „Józef Chełmoński 1849 – 1914” w Muzeum Narodowym w Poznaniu

Strefa wejścia

Wejście do Muzeum Narodowego w Poznaniu znajduje się w nowym gmachu na Alejach Marcinkowskiego 9.

Prowadzą do niego schody z poręczą lub rampa biegnąca wzdłuż budynku po prawej stronie. Do środka wejdiesz przez automatycznie otwierane drzwi.



Wejście do Muzeum

Strefa wejścia jest jasno oświetlona. Podłogi są wyłożone kafelkami w kolorze beżowym, ściany i meble są białe.

Na wprost wejścia znajduje się wyspa z kasą. Przy kasie na monitorze wyświetlane są ceny biletów i Regulamin zwiedzania.

Bilety możesz kupić w kasie (zapłacisz kartą lub gotówką) lub przez stronę internetową ToBilet.pl. W kasie można wypożyczyć audioprzewodniki.



Kasa



Bilet wstępu

Po prawej stronie przy wejściu do Muzeum znajduje się szatnia.
W szatni można skorzystać z samoobsługowych szafek zamykanych na szyfr,
a dalej z lady, gdzie okrycia wierzchnie i bagaże przyjmują pracownicy Muzeum.
W szatni można pożyczyć balkonik i wózek oraz zostawić na czas zwiedzania wózek
dziecięcy.
W szatni zostaw kurtkę, plecak i parasol. Torebkę możesz mieć przy sobie.



Szatnia

W strefie wejścia znajdują się ławki do siedzenia. Stoły z krzesłami należą do strefy kawiarni.



Strefa wejścia

Do szatni przylega sklep muzealny skierowany na kawiarnię. Sklep jest samoobsługowy, możesz wziąć interesujący Ciebie przedmiot, obejrzyć go i podać sprzedawcy, jeżeli chcesz go zakupić.



Sklep

W kasie oraz w szatni znajdują się pętle indukcyjne dla osób noszących aparaty słuchowe.



Pętla indukcyjna

Samoobsługowa kawiarnia znajduje się na przeciwko sklepu. Tutaj można zamówić napoje i wyroby cukiernicze oraz usiąść przy stoliku i skorzystać z krzeselka do karmienia. W kawiarni można płacić gotówką lub kartą.



Kawiarnia

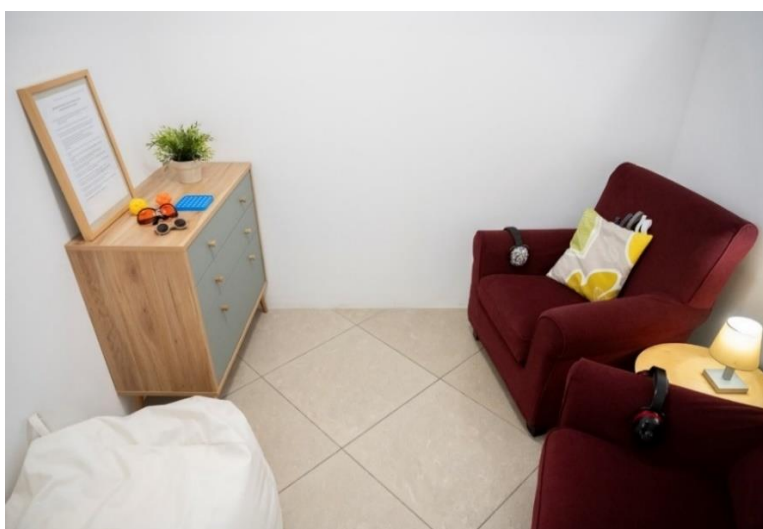
Obok znajduje się biblioteczka z książkami, które można przeglądać w trakcie korzystania z kawiarni,



Biblioteczka

Po lewej stronie kawiarni znajduje się toaleta dla osób z niepełnosprawnościami (w niej mieści się przewijak dla dzieci), a po prawej stronie kawiarni są toalety męskie i damskie (w toalecie damskiej znajduje się tzw. różowa skrzyneczka z artykułami higienicznymi).

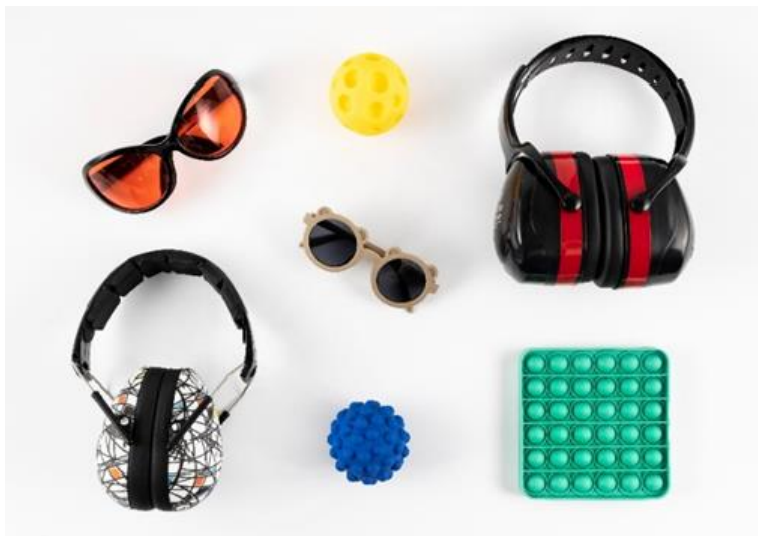
Przed wejściem do patio po prawej stronie znajduje się sala audiowizualna, przez którą można przejść do pokoju wyciszenia – Spokojni. Masz prawo skorzystać ze Spokojni także wtedy, gdy w sali trwa wykład lub warsztat.



Pokój wyciszenia - Spokojnia

W pokoju wyciszenia znajdują się wygodne fotele i pufa sako. Tutaj można się wyciszyć, nakarmić małe dzieci, skorzystać ze słuchawek wyciszających

i innych pomocy sensorycznych. Pokrętkiem na ścianie możesz regulować moc oświetlenia.



Pomoce sensoryczne

W szatni możesz wypożyczyć torbę sensoryczną i nosić ją podczas zwiedzania. W torbie znajdują się dodatkowe pomoce (słuchawki wyciszające, okulary, piłki, wąż sensoryczny, klepsydra, wachlarz emocji).



Torba sensoryczna

Pracowników Muzeum rozpoznasz po stroju: opiekunowie ekspozycji noszą białe koszule z czerwoną apaszką lub szarym krawatem, a straż muzealna niebieskie koszule.



Pracownik Muzeum

Uwaga

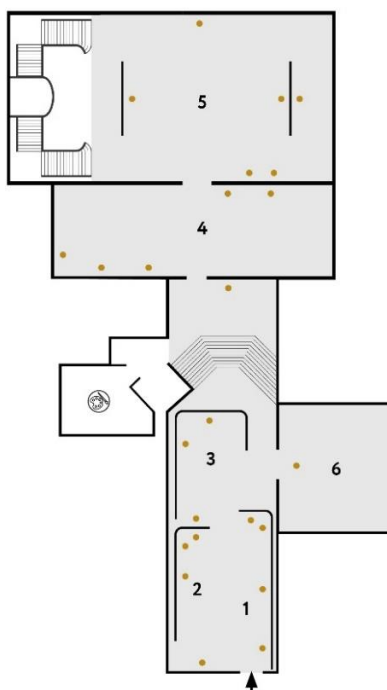
W strefie wejścia może być tłoczno i głośno, ponieważ jest to miejsce zbierania się wycieczek szkolnych i grup zwiedzających oraz miejsce spotkań w kawiarni. Na wystawie może być wielu zwiedzających.

W pierwszą niedzielę miesiąca od godziny 15.00 do 17.00 panują tzw. **ciche godziny**. W tym czasie nie organizujemy głośnych wydarzeń. Prosimy wtedy widzów o wyciszenie telefonów i prowadzenie cichych rozmów oraz noszenie Walizek Muzealnych Tropicieli w ręce (walizka jeżdżąca po podłodze hałasuje).

Zwiedzanie wystawy czasowej - krok po kroku „Józef Chełmoński 1849 - 1914”



Pierwsza sala (patio)



- 1 WARSZAWA - MONACHIUM (1869-1874)
- 2 PRACOWNIA W HOTELU EUROPEJSKIM
W WARSZAWIE (1874-1875)
- 3 PARYŻ (1876-1887)
- 4-5 KUKLÓWKA (1888-1914)
- 6 RYSUNKI

- ☰ Sala edukacyjna
🔊 Audioprzewodnik (•)

Plan wystawy czasowej, na którym zaznaczono obrazy wymieniane w audioprzewodniku

- jeżeli kupiłeś bilet tylko na wykład skorzystaj z windy lub wejdź na 3 piętro schodami, następnie skorzystaj z podnośnika lub skieruj się na schody. Personel wskaże drogę do Sali Hiszpańskiej, gdzie odbędzie się wykład
- na zwiedzenie wystawy czasowej przeznacz ok. 60 do 90 minut
- po zakupieniu biletu na wystawę czasową i pobraniu audioprzewodnika skieruj się na prawo do szatni
- audioprzewodnik możesz wypożyczyć za darmo. Zostaniesz poproszony o wypełnienie krótkiego dokumentu (możesz skorzystać w wersji napisanej dużą czcionką), który po oddaniu audioprzewodnika zostanie zniszczony.
- nagrania na audioprzewodniku możesz również odsłuchać na swoim telefonie ze swoich słuchawek. W tym celu ściągnij aplikację z kodu QR umieszczonego przy kasie. Całkowity czas nagrań wynosi 70 minut.



Słuchawki

- możesz też wypożyczyć audioprzewodnik z nagrałymi 10 audiodeskrypcjami
- przed wejściem do pierwszej sali (patio) pracownik Muzeum poprosi o okazanie biletu wstępu lub kodu QR biletu
- możesz wziąć za darmo drukowany folder do wystawy, w nim znajdziesz plan wystawy i wiele przydatnych informacji o wystawie
- wystawa zajmuje całe patio z boczną salą oraz salę powyżej i hol w historycznym gmachu, do których prowadzą schody (personel zaproponuje dostęp alternatywny za pomocą 2 wind do tej części wystawy)
- boczne schody są oddzielone słupkami ze sznurem, korzystaj tylko ze środkowego przejścia



Schody

- podłoga na wystawie jest wyłożona beżowymi, półmatowymi kafelkami lub wykładziną
- obrazy umieszczone są na ścianach w kolorze ciemnożółtym lub ciemnoniebieskim



Sala wystawowa



Sala wystawowa

- rysunki znajdują się w gablotach o wysokości 70 cm, w tym pomieszczeniu jest ciemno, bo rysunki nie mogą być mocno oświetlane
- pamiętaj, że obrazów nie można dotykać



Tabliczka z zakazem dotykania

- na wystawie zastosowano oświetlenie o ciepłej barwie
- na wystawie nie ma oświetlenia stroboskopowego
- siedziska znajdują się w dwóch ostatnich salach wystawy
- w patio możesz słyszeć szum klimatyzacji, na wystawie może być głośno i tłoczno
- w połowie ekspozycji znajduje się kącik edukacyjny. Tutaj odbywają się zajęcia dla szkół. Przed salą ustawione są ławki, stoliki i regał z książkami



Kącik twórczy

w kąciku edukacyjnym znajduje się obraz tyflograficzny przedstawiający obraz „Jesień”. Ten obraz można dotykać i wąchać.



Obraz do dotykania i wąchania

- dla osób niewidomych i słabowidzących przygotowaliśmy audiodeskrypcje do 10 obrazów np. Pogoda, Orka, Jesień, Wieczór letni, Przejazd na polowanie w audioprzewodnikach
- dodatkowo w aplikacji „PJM w Muzeach” znajdziesz film w PJM o obrazie „Orka”
- gdy skończysz zwiedzanie wystawy skieruj się z powrotem do strefy wejścia.

Informacje dodatkowe:

Toalety:

- przy strefie wejścia w nowym gmachu znajduje się 1 toaleta dla osób z niepełnosprawnościami (wyposażona w przewijak dla niemowląt) oraz toalety damskie (wyposażone w różową skrzyneczkę) i toalety męskie

Ławki:

- ławki znajdują się w strefie wejścia oraz na wystawie czasowej
- w strefie wejścia można pożyczyć przenośne składane krzesła



Krzesło przenośne

Wyjście:

- aby wyjść z Muzeum wracamy do strefy wejścia, gdzie mieści się kasa i szatnia
- przed opuszczeniem budynku pamiętaj o odebraniu z szatni swoich rzeczy i pozostawieniu: audioprzewodnika, balkonika, przenośnego krzesła, torby sensorycznej i pomocy sensorycznych
- przed wyjściem z muzeum zachęcamy do skorzystania z oferty sklepu i kawiarni.

Dziękujemy za wizytę w Muzeum.
Zapraszamy ponownie!

Opracowanie: Agata Rosiak-Kaczmarek
Zdjęcia: Agata Rosiak-Kaczmarek, Sonia Bober
Plan: Tomasz Niziołek